

Skolforskningsinstitutet

Mats Miljand, utredningssekreterare

*CUL-konferensen, Stenungsund
tisdagen den 4 november 2014*

Skolforskningsinstitutets uppdrag

”...bidra till att de verksamma inom skolväsendet ges goda förutsättningar att planera, genomföra och utvärdera undervisningen, med stöd av vetenskapligt underbyggda metoder och arbetssätt. Myndigheten ska bidra till goda förutsättningar för barns och elevers utveckling och lärande samt till förbättrade kunskapsresultat för elever.”

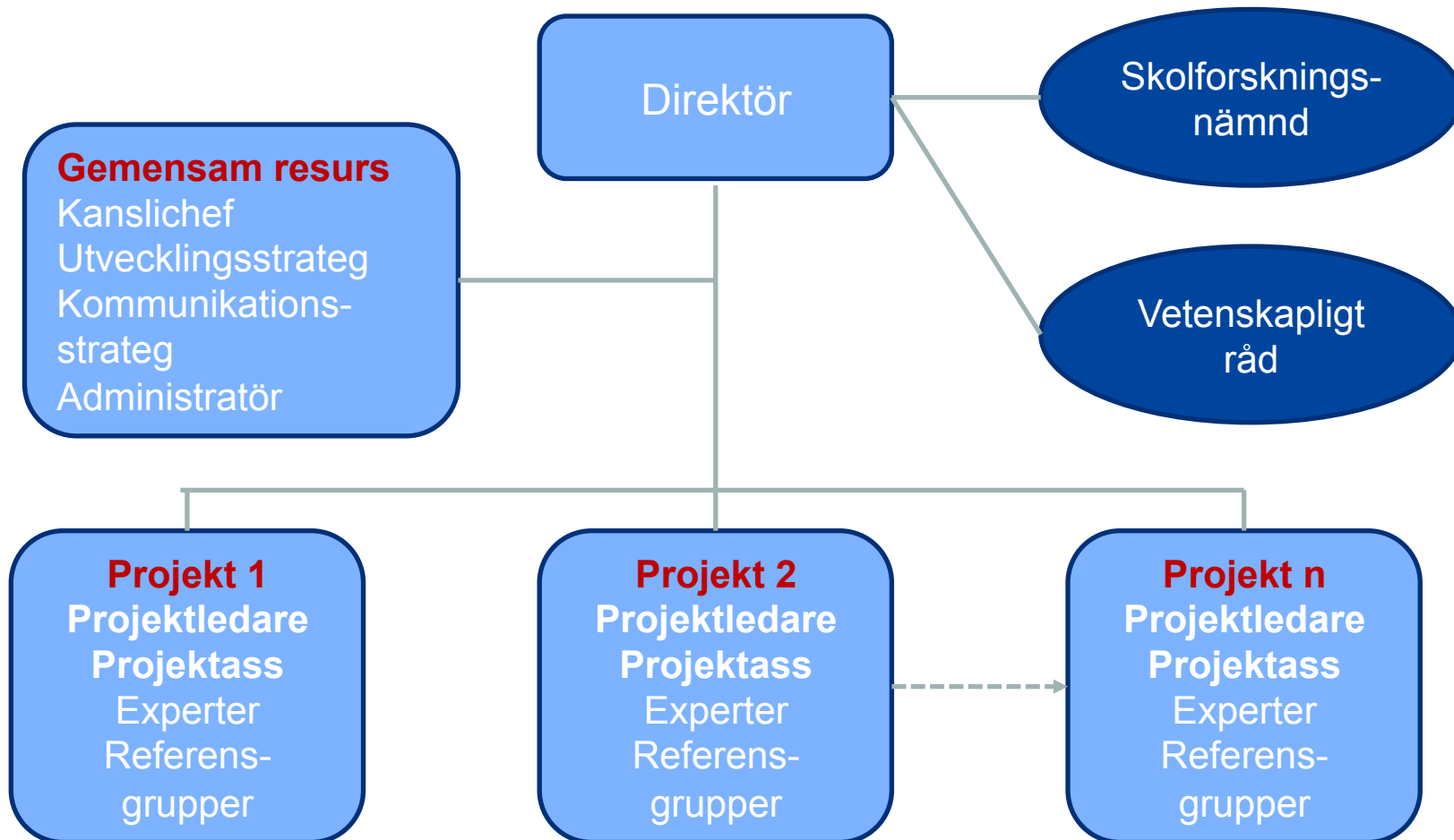
(Utredningens förslag till instruktion)

Skolforskningsinstitutets uppgifter

- **Systematiska kunskapssammanställningar**
- **Övrig validering av forskningsresultat**
 - Kartläggningar av befintlig forskning
 - Validera internationella kunskapssammanställningar
 - Validera enskilda studier av stort värde
- **Sprida och göra forskningsresultat tillgängliga**
- **Identifiera** områden där praktisk forskning saknas
- **Initiera** praktisk forskning
- **Fördela medel** till praktisk forskning

(Utredningens förslag och BP för 2015)

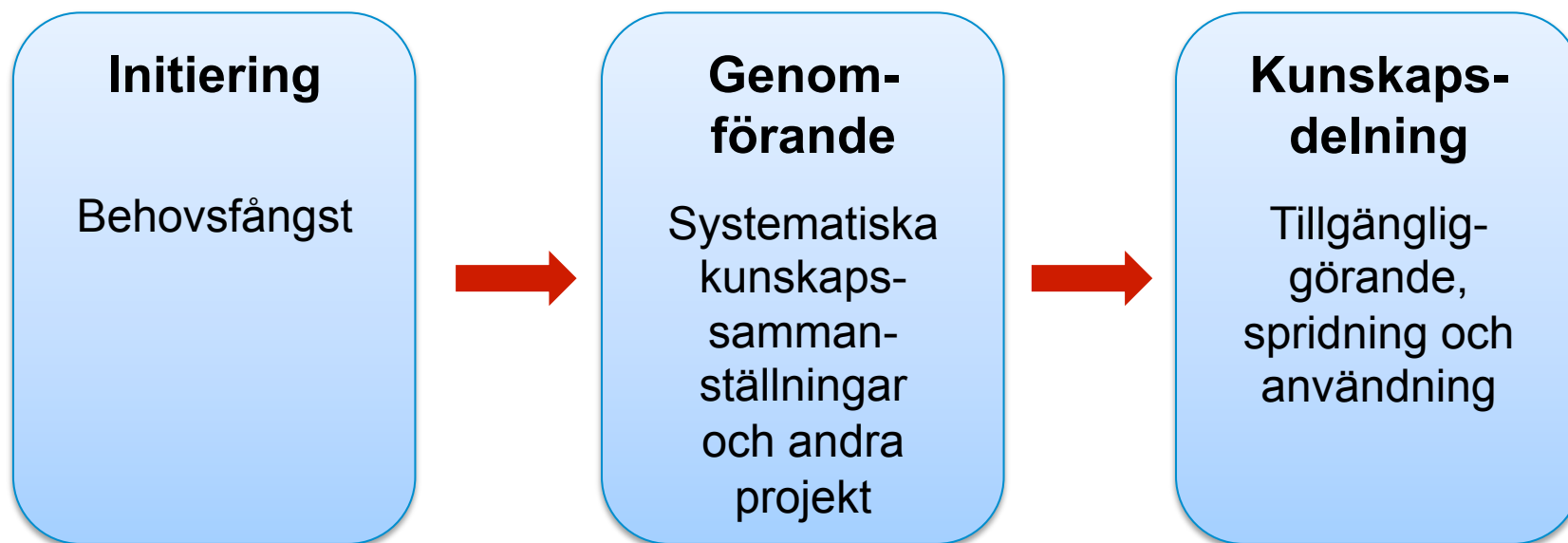
Skolforskningsinstitutets organisation



Var står vi i dag ?

- 1. Politiska signaler**
- 2. Instruktion**
- 3. Budget**
- 4. Direktör och övrig personal**
- 5. Lokaler och övriga förberedelser**

Huvudprocesser i Skolforskningsinstitutets arbete



En systematisk kunskapsöversikt

- ”Bästa möjliga kunskap” inom ett område vid en viss given tidpunkt
- En fråga som bestämts i förväg
- Arbetet följer ett tydligt protokoll
- Tydliga metoder och rutiner för olika processer som sökning, värdering, urval och syntetisering av studier
- Processerna präglas av noggrannhet och genomsynlighet (dokumentation)
- Stödja praktikers, politikers och enskildas beslutsfattande



Arbetsgången (översiktligt)

1. Behov
2. Forskningsfrågan och metodologi (bl.a. fastställande av inklusions- och exklusionskriterier, sökstrategi, samt av omfattning (djup/bredd))
3. Screening (läsning av abstracts, urval i förhållande till inklusions- och exklusionskriterierna, t.ex. relevans för forskningsfrågan)
4. Kodning/extrahering av data ur ingående artiklar i fulltext.
5. Kartläggning (beskrivning av forskningen)
6. Bedömning och evidensgradering
7. Syntetisering
8. Rapportering

Olika inriktningar

Aggregerande

- Oftast *kvantitativt* inriktade.
- *Summerar* resultaten från primärstudierna.
- Använda begrepp (t.ex. ingående studiers kvalitet och forskningsmetoder) är fastställda *i förväg*.
- Tydligt *metodfokus* i fråga om kvalitet.
- Syftar till att *pröva en teori* genom att jämföra effekten av en intervention med en kontrollgrupp (som inte utsatts för interventionen).

Konfigurativa

- Oftast *kvalitativt* inriktade.
- *Ordnar* resultaten från primärstudierna.
- Använda begrepp (t.ex. ingående studiers kvalitet) utvecklas *under arbetets gång*.
- Fokus på vad studien *bidrar* med ('findings').
- Syftar till att *skapa ny teori*, se mönster, relationer mellan begrepp samt tolka och förstå fenomen.

Kritiken mot systematiska kunskapsöversikter

- Föreställningen att det endast handlar om effektstudier som representerar ett empiristisk/ positivistisk forskningsparadigm.
- Föreställningen att arbetsprocessen är ateoretisk och mekanisk och bortser från frågor om mening och förståelse.
- Uppfattningen att det endast är mycket begränsade frågeställningar som undersöks.
- Uppfattningen att översikterna ofta omfattar ett fåtal studier och bortser från mycket av den relevanta forskningen.
- Uppfattningen att systematiska kunskapsöversikter uppskattas av de styrande på grund av att de fungerar som instrument för en ny slags styrning och kontroll av forskning.

Praktiknära forskning

- Praktiknära forskning utgår från professionens frågor och behov
- Kan komma till användning i undervisning och andra klassrumssituationer
- Forskningsfrågorna bör därför tas fram i samverkan med professionen
- Flera olika forskningsdiscipliner kan ligga till grund för praktiknära forskning
- Olika forskningsmetoder kan vara aktuella som grund för praktiknära forskning



Skolforskningsinstitutet bör initiera praktisknära forskning

- Där det finns ett behov
- Där det behövs finansiering
- Kan ge myndigheten motsägelsefulla roller
- Initiering av forskning bör ske genom avgränsade utlysningar
- Ansökningar bör prövas av ett vetenskapligt råd (legitimitet)

Praktiknära forskning – varför är den så svår att åstadkomma?

1. De akademiska ämnenas konstruktion

- Utesluter praktik – trots att yrkesutbildning är högskolans ”främsta gren”! (Lennart Olausson)

2. Pedagogikämnetets kärna har förändrats

Filosofi – Beteendevetenskap – Sociologi – Statskunskap –
”Den språkliga vändningen” dvs. filosofins återkomst i form
av fenomenologi och hermeneutik

3. Utbildningsvetenskap är ett mångdisciplinärt forskningsområde

- Vem ska ta ansvar för den praktiknära aspekten?

4. Den tillämpade (teknikinfluerade) forskningens position

- Ökar förtroendet med en viss empiri (mer av samma slags kunskap som man redan har, men inte ”ny” kunskap)
- Genererar inte ny teori.
- Inom-vetenskapliga kriterier styr bedömningen av vetenskaplig kvalitet och tillämpad forskning räknas inte som vetenskap av högsta kvalitet:
 - Endast undantagsvis meriterande för publicering i vetenskapliga tidskrifter.
 - Svårt få stöd från forskningsfinansiärer.

5. Utbildningsforskningens organisation

- **1977 års högskolereform**
 - Lärarutbildningen infogas i högskolan
 - De regionala högskolorna ökar i antal, men saknar
 - forskningsresurser
 - examinationsrätt på doktorsnivån
- **Skolverkets forskningsprogram (1991 – 2001)**
- **Lärarutbildningskommittén (SOU 1999:63)**
- **Vetenskapsrådet (2001)**
 - Utbildningsvetenskapliga kommittén (UVK)
 - Nationella forskarskolor (2001)
- **Saknas en fakultetsorganisation för lärarutbildning**
 - Saknas finansiell struktur inom universiteten för finansiering av praktiska forskning!

6. Metodologiska svårigheter

- Tvivel om vad som är en framkomlig väg för forskningen - vad är det möjligt att forska på (forskningsdesign)?
- Hur hantera vetenskapsteoretiska svårigheter som har att göra med komplexitet, variation, generaliserbarhet, teoranknytning och prognosförmåga?
- Vad ger tillförlitliga/hållbara/användbara resultat?

7. Vad kännetecknar det som är praktisknära?

- Svarar mot de professionellas behov – men vilka är dessa behov?
- Kan metodboken och reflektionen samsas i samma "kokbok"?